



Abb. 1

LEGENDE:

Eingang: Sync-Taste/Schalter	
Ausgang:	
• Stromversorgung	
Spannung + Spannung -	
• Lichtsteuerung	
+ LED-Streifen/Licht	
Grünes Licht	
Rotes Licht	
Blaues Licht	
Kalt-Weiß	
Warm-Weiß	

Der intelligente WLAN-Controller für RGB+W-LEDs Shelly[®] von Allterco Robotics muss zur Steuerung von Farbe, Temperatur des weißen Lichts und zum Dimmen direkt an den LED-Streifen/die LED-Beleuchtung angeschlossen werden.

Shelly kann als alleinstehendes Gerät oder als Zubehör zu einem Home-Automation-System verwendet werden.

Technische Daten

Stromversorgung: 10–36 V DC
Konformität mit folgenden EU-Normen:
• Funkgeräterichtlinie 2014/53/EU
• Niederspannungsrichtlinie 2014/35/EU
• EMV-Richtlinie 2004/108/EU
• RoHS 2 2011/65/EU
Betriebstemperatur: von -25° C bis 55° C
Funkleistung: 1 mW
Funkprotokoll: WiFi 802.11 b/g/n
Frequenz: 2400–2500 MHz;
Betriebsbereich (von lokalen Gegebenheiten abhängig):
• bis zu 15 m in Außenbereichen
• bis zu 8 m in Innenräumen
Abmessungen (HxBxL): 80 x 37 x 22 mm
Stromaufnahme: < 1 W

Leistungsmerkmale

- Steuerung über WLAN von einem Smartphone, Computer, Automation-System oder durch andere Geräte, die das HTTP- oder UDP-Protokoll unterstützen.
- Mikroprozessor-Management.
- Gesteuerte Elemente: mehrere weiße und Farb-(RGB)-LEDs.
- Shelly kann über einen externen Taster/Schalter gesteuert werden.

ACHTUNG! Stromschlaaaefahr. Das Gerät muss vorsichtig an das Stromnetz angeschlossen werden.

ACHTUNG! Der an das Gerät angeschlossene Taster/Schalter ist kein Spielzeug. Halten Sie Kinder fern. Halten Sie auch die Geräte zur Fernsteuerung von Shelly (Smartphones, Tablets, Computer) von Kindern fern.

Vorstellung von Shelly-

Shelly- ist eine Familie von innovativen Geräten, mit denen elektrische Haushaltsgeräte über Smartphones, Computer oder Home-Automation-Systeme ferngesteuert werden können. Shelly- stellt über WLAN eine Verbindung zu den Steuergeräten her. Diese können sich im selben WLAN-Netzwerk befinden oder einen Fernzugriff (über das Internet) verwenden. Shelly- kann allein (ohne Verwaltung durch einen Home-Automation-Controller), im lokalen WLAN-Netzwerk sowie über einen Cloud-Dienst verwendet werden, auf den der Benutzer über das Internet zugreifen kann.

Shelly- verfügt über einen integrierten Webserver, über den der Benutzer das Gerät einstellen, steuern und überwachen kann. Shelly- verfügt über zwei WLAN-Modi: Zugangspunkt-Modus (AP) und Client-Modus (CM). Für den Client-Modus muss sich ein WLAN-Router in Reichweite befinden. Shelly-Geräte können über das HTTP-Protokoll direkt mit anderen WLAN-Geräten kommunizieren.

Der Hersteller kann eine API-Schnittstelle bereitstellen. Shelly-Geräte können auch dann überwacht und gesteuert werden, wenn sich der Benutzer nicht in Reichweite des lokalen WLANs befindet, sofern der WLAN-Router an das Internet angeschlossen ist. Dafür kann die Cloud-Funktion verwendet werden, die über den Webserver des Geräts oder die Einstellungen in der Smartphone-App Shelly Cloud aktiviert werden kann.

Der Benutzer kann sich über unsere Android- oder iOS-App in der Shelly Cloud registrieren und darauf zugreifen, oder mit einem Internet-Browser über die Website <https://my.Shelly.cloud/>.

Montageanleitung

ACHTUNG! Stromschlaaaefahr. Die Montage des Geräts darf nur von qualifiziertem Fachpersonal (Elektriker) ausgeführt werden.

ACHTUNG! Schließen Sie das Gerät nicht an Haushaltsgeräte an, die die maximal zulässige Last überschreiten!

ACHTUNG! Schließen Sie das Gerät nur wie in dieser Anleitung gezeigt an. Andernfalls können Schäden oder Verletzungen verursacht werden.

ACHTUNG! Lesen Sie vor Beginn der Montage die Dokumentation sorgfältig und vollständig durch. Wenn die empfohlenen Verfahrenswissen nicht eingehalten werden, können Fehlfunktionen auftreten. Lebensgefahr bestehen oder Gesetze verletzt werden. Allterco Robotics haftet nicht für Verluste oder Schäden aufgrund fehlerhafter Montage oder fehlerhaften Betriebs dieses Geräts.

ACHTUNG! Verwenden Sie dieses Gerät nur an einem Stromnetz und mit Haushaltsgeräten, die alle geltenden Normen erfüllen. Ein Kurzschluss im Stromnetz oder einem an das Gerät angeschlossenen Haushaltsgerät kann das Gerät beschädigen.

EMPFEBLUNG: Das Gerät darf nur an elektrische Steuerkreise oder Haushaltsgeräte angeschlossen werden, wenn diese die geltenden Standards und Sicherheitsnormen erfüllen.

EMPFEBLUNG: Das Gerät darf nur an elektrische Steuerkreise oder Lichtschalter angeschlossen werden, wenn diese die geltenden Standards und Sicherheitsnormen erfüllen.

Hinzufügen von Geräten

Stellen Sie vor der Montage sicher, dass keine Spannung anliegt (Sicherung ausgeschaltet).

Schließen Sie den Shelly-Controller anhand des Anschlusschemas oben (Abb. 1) an. Sie haben die Wahl, ob Shelly mit der Shelly Cloud-App und dem Shelly Cloud-Dienst verwendet werden soll. Sie können sich auch mit der Anleitung für die Verwaltung und Steuerung über die integrierte Web-Schnittstelle vertraut machen.

Sprachsteuerung für Ihr Zuhause
Alle Shelly-Geräte sind mit Amazon Echo und Google Home kompatibel.

Genauere Informationen finden Sie in unserer Schritt-für-Schritt-Anleitung unter:

<https://shelly.cloud/compatibility/Alexa>
<https://shelly.cloud/compatibility/Assistant>



SMARTPHONE-APP FÜR DIE VERWALTUNG VON SHELLY-®



Über die Shelly Cloud können Sie alle Shelly-Geräte von überall steuern und einrichten.

Sie benötigen nur eine Internet-Verbindung und unsere Smartphone-/Tablet-App.

Besuchen Sie zur Installation der App bitte Google Play (Android – Abb. 2) oder den App Store (iOS – Abb. 3) und installieren Sie die Shelly Cloud-App.

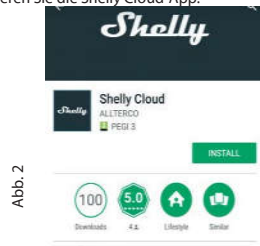


Abb. 2

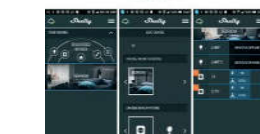


Abb. 3



Registrierung

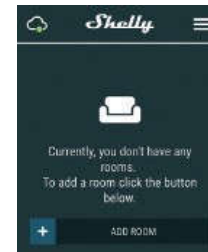
Beim ersten Öffnen der Shelly Cloud-App müssen Sie ein Benutzerkonto erstellen, mit dem Sie alle Shelly-Geräte verwalten können.

Kennwort vergessen

Wenn Sie das Kennwort vergessen, geben Sie einfach die E-Mail-Adresse ein, mit der Sie sich registriert haben. Sie erhalten dann eine Anleitung zur Änderung des Kennworts.

WARNUNG! Lassen Sie bei der Eingabe der E-Mail-Adresse während der Registrierung Sorgfalt walten, da sie verwendet wird, wenn Sie Ihr Kennwort vergessen.

Erstellen Sie nach der Registrierung das erste Zimmer, in dem Sie Shelly-Geräte hinzufügen und nutzen werden.



Mit der Shelly Cloud können Sie Szenarien zum automatischen Ein- und Ausschalten von Geräten zu bestimmten Uhrzeiten oder anhand von anderen Parametern wie Temperatur, Luftfeuchtigkeit, Licht usw. (wenn ein Sensor in der Shelly Cloud verfügbar ist) erstellen.

Mit der Shelly Cloud können Sie das Gerät einfach über Ihr Smartphone, Tablet oder Ihren Computer steuern und überwachen.

Geräte hinzufügen

Montieren Sie das Shelly-Gerät anhand der Montageanleitung, die dem Gerät beilieg, im Stromnetz, bevor Sie es hinzufügen.

Schritt 1

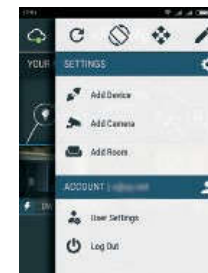
Schalten Sie das Shelly nach der Montage ein. Das Shelly erstellt seinen eigenen WLAN-Zugangspunkt (AP).

WARNUNG: Wenn das Gerät kein eigenes WLAN mit einer SSID wie z.B. shellvrbw-35FA58 erstellt hat, überprüfen Sie, ob das Shelly richtig gemäß des oben beschriebenen Schemas angeschlossen wurde. Wenn Sie kein aktives WLAN mit einer SSID wie shellvrbw-35FA58 sehen, setzen Sie das Gerät zurück. Schalten Sie es dazu 10 Mal hintereinander mit dem Taster/Schalter, der an das Shelly angeschlossen ist, aus und wieder ein. Shelly blinkt rot und kehrt dann in den AP-Modus zurück. Sollte dies nicht funktionieren, wiederholen Sie den Vorgang oder wenden Sie sich an den Kundendienst unter: support@shelly.cloud

Schritt 2

Tippen Sie auf „Add Device“ (Gerät hinzufügen).

Weitere Geräte können Sie im App-Menü oben rechts auf dem Hauptbildschirm unter „Add Device“ (Gerät hinzufügen) hinzufügen. Geben Sie den Namen (SSID) und das Kennwort des WLAN-Netzwerks ein, zu dem das Gerät hinzugefügt werden soll.



Schritt 3

iOS: Es wird folgender Bildschirm angezeigt:



Drücken Sie die Home-Taste des iPhones/iPads/iPods. Öffnen Sie Einstellungen > WiFi und stellen Sie eine Verbindung zum WLAN von Shelly her, z.B. shellyrgbw-35FA58.

Android: Das Smartphone/Tablet sucht im verbundenen WLAN automatisch nach neuen Shelly-Geräten.



Nachdem das Gerät erfolgreich zum WLAN hinzugefügt wurde, wird folgende Meldung angezeigt:



Schritt 4

Ungefähr 30 Sekunden nach der Erkennung neuer Geräte im lokalen WLAN-Netzwerk wird im Raum „Discovered Devices“ (Ermittelte Geräte) eine Liste angezeigt.



Schritt 5

Öffnen Sie „Discovered Devices“ (Ermittelte Geräte) und wählen Sie das Gerät aus, das zum Konto hinzugefügt werden soll.

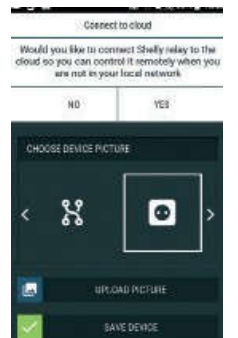


Schritt 6
Geben Sie einen Namen für das Gerät (im Feld „Device Name“ – GeräteName) ein. Wählen Sie einen Raum aus, in dem das Gerät aufgestellt werden soll. Sie können ein Symbol auswählen oder ein Foto hinzufügen, damit Sie es einfacher erkennen können. Tippen Sie auf „Save Device“ (Gerät speichern).



Schritt 7

Tippen Sie im nächsten Fenster auf „Yes“ (Ja), um die Verbindung zum Shelly Cloud-Dienst zu aktivieren. Dadurch können Sie das Gerät fernsteuern und -überwachen.



Shelly-Geräteinstellungen

Nachdem das Shelly-Gerät zur App hinzugefügt wurde, können Sie es dort steuern, die Einstellungen ändern und sein Verhalten automatisieren.

Sie können das Gerät mit der zugehörigen Ein-/Aus-Schaltfläche ein- bzw. ausschalten.
Tippen Sie auf den Namen, um das Menü „Details“ des jeweiligen Geräts zu öffnen.

Im Menü „Details“ können Sie das Gerät steuern und sein Aussehen und seine Einstellungen bearbeiten.



EDIT DEVICE (Gerät BEWEITEN) – Änderung des Namens, Raums oder Bilds des Geräts. LIGHT MODES (Lichtmodi) – Shelly RGBW verfügt über zwei Lichtmodi: Farbe und Weiß:

Farbe – Im Farbmodus steht der gesamte Farbumfang zur Verfügung.

Es gibt vier reine, vordefinierte Farben: Rot, Grün, Blau und Gelb. Unter den vordefinierten Farben können Sie mit dem Dimmer-Schiebebalken die RGBW-Helligkeit des Shelly ändern.

Weiß – Im Weißmodus können Sie den Weiß-Gamma ändern und die gewünschte Weiß-Temperatur auswählen. Darunter gibt es drei vordefinierte Temperaturen: Warm, Weiß und Kalt. Unter den vordefinierten Temperaturen können Sie mit dem Dimmer-Schiebebalken die RGBW-Helligkeit des Shelly ändern.

DEVICE SETTINGS (Geräteinstellungen) – Änderung der Einstellungen. Zum Beispiel können Sie mit „Restrict Login“ (Anmeldung einschränken) einen Benutzernamen und ein Kennwort eingeben, durch die der Zugriff auf die integrierte Shelly-Weboberfläche beschränkt wird. Sie können in diesem Menü auch das Geräteverhalten automatisieren.

Zeitschaltuhr

Mit folgenden Optionen können Sie die Stromversorgung automatisch regeln:

Auto OFF (Automatisch aus): Nach dem Einschalten wird das Gerät automatisch nach einer (in Sekunden) festgelegten Zeit ausgeschaltet. Mit „0“ wird die Funktion deaktiviert.

Auto ON (Automatisch ein): Nach dem Ausschalten wird das Gerät automatisch nach einer (in Sekunden) festgelegten Zeit eingeschaltet. Mit „0“ wird die Funktion deaktiviert.

Modus „Power On Default“ (Standard Ein)

Mit dieser Einstellung wird gesteuert, ob die Stromversorgung der Dose standardmäßig eingeschaltet ist, wenn Strom anliegt:

ON (ein): Wenn das Gerät eingeschaltet ist, ist auch die Dose eingeschaltet.

OFF (aus): Selbst wenn das Gerät eingeschaltet ist, ist die Dose ausgeschaltet.

Restore Last Mode (Letzten Modus wiederherstellen): Wenn das Gerät wieder eingeschaltet wird, verwendet das Gerät standardmäßig den letzten Zustand, in dem es vor dem Ausschalten war.

Sunrise/Sunset (Sonnenauf-/Sonnenuntergang)

Für diese Funktion ist eine Internetverbindung notwendig. Zur Nutzung des Internets muss das Shelly-Gerät mit einem lokalen WLAN-Netzwerk verbunden werden, das über eine funktionierende Internetverbindung verfügt.

Shelly bezieht aktuelle Informationen zum Sonnenauf- und Sonnenuntergang in Ihrer Region aus dem Internet. Shelly kann automatisch bei Sonnenauf-/untergang bzw. zu einem bestimmten Zeitpunkt vor oder nach Sonnenauf-/untergang ein- oder ausgeschaltet werden.

Wochenplan

Für diese Funktion ist eine Internetverbindung notwendig. Zur Nutzung des Internets muss das Shelly-Gerät mit einem lokalen WLAN-Netzwerk verbunden werden, das über eine funktionierende Internetverbindung verfügt.

Shelly kann automatisch zu einem bestimmten Zeitpunkt ein- oder ausgeschaltet werden.

Integrierte Web-Benutzeroberfläche

Selbst ohne Smartphone-App kann das Shelly über einen Browser und das WLAN über ein Smartphone, Tablet oder einen Computer gesteuert und eingerichtet werden.

VERWENDETE ABKÜRZUNGEN:

Shelly-ID – der eindeutige Name des Geräts. Die ID besteht aus mindestens sechs Zeichen. Sie kann Zahlen und Buchstaben enthalten, z. B. 35FA58.

SSID – der Name des WLAN-Netzwerks, das vom Gerät erstellt wurde, z. B. shellyrgbw-35FA58.

Zugangspunkt-Modus (AP) – Modus, in dem das Gerät seinen eigenen WLAN-Zugangspunkt mit dem entsprechenden Namen (SSID) erstellt.

Client-Modus (CM) – Modus, in dem das Gerät mit einem anderen WLAN verbunden ist.

Hinzufügen von Geräten, Schritt 1
Schließen Sie den Shelly anhand des Anschlusschemas oben an und schalten Sie es ein. Shelly erstellt sein eigenes WLAN-Netzwerk (AP).

! WARNUNG: Wenn das Gerät kein eigenes WLAN mit einer SSID wie z. B. shellvrbw-35FA58 erstellt hat, überprüfen Sie, ob das Shelly richtig gemäß dem oben beschriebenen Schema angeschlossen wurde. Wenn Sie kein aktives WLAN mit einer SSID wie shellvrbw-35FA58 sehen, setzen Sie das Gerät zurück. Schalten Sie es dazu 10 Mal hintereinander mit dem Taster/Schalter, der an das Shelly angeschlossen ist, aus und wieder ein. Shelly blinkt rot und kehrt dann in den AP-Modus zurück. Sollte dies nicht funktionieren, wiederholen Sie den Vorgang oder wenden Sie sich an den Kundendienst unter: support@shelly.cloud

Schritt 2

Das Shelly erstellt sein eigenes WLAN-Netzwerk (einen eigenen AP) mit einem Namen (SSID) wie z. B. shellyrgbw-35FA58. Stellen Sie mit dem Telefon, Tablet oder Computer zu diesem WLAN eine Verbindung her.

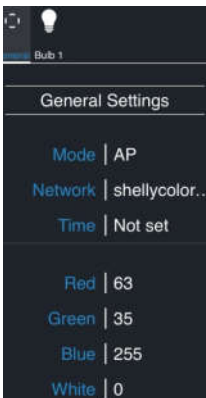
Schritt 3

Geben Sie 192.168.33.1 in die Adresszeile des Browsers ein. Die Web-Oberfläche von Shelly wird geladen.

Allgemein – Startseite

Die Startseite der integrierten Web-Benutzeroberfläche. Wenn das Gerät richtig eingerichtet wurde, sehen Sie folgende Daten:

- Schaltfläche „Einstellungsmenü“
- Aktueller Zustand (ein/aus)
- Aktuelle Zeit



Einstellungen – Allgemeine Einstellungen

Im Menü „Settings – General Settings“ (Einstellungen – Allgemeine Einstellungen) können die Funktions- und Verbindungsmodi des Shelly-Geräts eingestellt werden.

WiFi Settings (WLAN-Einstellungen) – die Einstellungen zur WLAN-Verbindung.

Access Point (AP) Mode (Zugangspunkt-Modus (AP)): Das Gerät kann als WLAN-Zugangspunkt betrieben werden. Der Name (SSID) und das Kennwort zum Zugriff auf den Zugangspunkt können geändert werden. Tippen Sie nach der Vornahme der gewünschten Einstellungen auf „Connect“ (Verbinden).

WiFi Client Mode (CM) (WLAN-Client-Modus (CM)): Das Gerät kann mit einem verfügbaren WLAN-Netzwerk verbunden werden. Zur Aktivierung dieses Modus muss der Benutzer den Namen (SSID) und das Kennwort eingeben, um eine Verbindung zum lokalen WLAN herzustellen. Tippen Sie nach der Eingabe auf „Connect“ (Verbinden).

! ACHTUNG! Bei der Einoabe fehlerhafter Daten (falsche Einstellungen, Benutzernamen, Kennwörter usw.), kann keine Verbindung zum Shelly hergestellt werden. In diesem Fall müssen Sie das Gerät zurücksetzen.

! WARNUNG: Wenn das Gerät kein eigenes WLAN mit einer SSID wie z. B. shellvrbw-35FA58 erstellt hat, überprüfen Sie, ob das Shelly richtig gemäß dem oben beschriebenen Schemas angeschlossen wurde. Wenn Sie kein aktives WLAN mit einer SSID wie shellvrbw-35FA58 sehen, setzen Sie das Gerät zurück. Schalten Sie es dazu 10 Mal hintereinander mit dem Taster/Schalter, der an das Shelly angeschlossen ist, aus und wieder ein. Shelly blinkt rot und kehrt dann in den AP-Modus zurück. Sollte dies nicht funktionieren, wiederholen Sie den Vorgang oder wenden Sie sich an den Kundendienst unter: support@shelly.cloud

Login (Anmeldung): Zugriff auf das Gerät

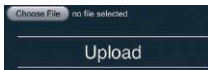
Leave Unprotected (Nicht schützen) – die Meldung, dass die Authentifizierung deaktiviert ist, wird ausgeblendet.

Enable Authentication (Authentifizierung aktivieren) – die Authentifizierung wird ein- oder ausgeschaltet.

Hier können Sie Benutzernamen und Kennwort ändern. Geben Sie einen neuen Benutzernamen und ein neues Kennwort ein und speichern Sie die Änderungen mit „Save“.

Connect to Cloud (Mit Cloud verbinden): Sie können die Verbindung zwischen dem Shelly und der Shelly-Cloud ein- und ausschalten.

Factory Reset (Werkeinstellungen): Das Shelly wird auf die Werkeinstellungen zurückgesetzt.



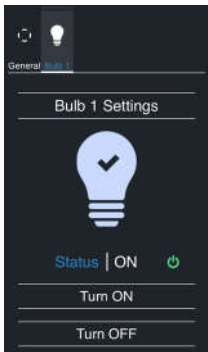
Firmware Upgrade (Firmware-Upgrade): Zeigt die aktuelle Firmware-Version an. Wenn eine neuere Version verfügbar ist, können Sie das Shelly-Gerät aktualisieren. Klicken Sie auf „Upload“ (Hochladen), um die neue Version im Shelly-Gerät zu installieren.

Device Reboot (Gerät neu starten): Das Gerät wird neu gestartet.

Shelly-Geräte verwalten

„Bulb Screen“ (Anzeige „Beleuchtung“)

Auf dieser Anzeige können Sie die Einstellungen für das Ein- und Ausschalten der Beleuchtung ändern und die Beleuchtung steuern und überwachen. Es werden auch der aktuelle Status (ein/aus) der an Shelly angeschlossenen Beleuchtung sowie die Einstellungen für die Schaltflächen (EIN/AUS) angezeigt.



Klicken Sie auf „Bulb 1“ (Lampe 1), um das Shelly zu regeln.

Klicken Sie auf „Turn ON“ (Einschalten), um das Shelly einzuschalten. Klicken Sie auf „Turn OFF“

(Ausschalten), um das Shelly auszuschalten.

Klicken Sie auf das Symbol >, um zum vorhergehenden Menü zurückzukehren.

Shelly-Verwaltungseinstellungen Jedes Shelly kann individuell konfiguriert werden. Damit kann jedes Gerät einzeln oder alle Geräte gleichzeitig angepasst werden.

Modus „Power On Default“ (Standard Ein)

Legt den Standardzustand des Shelly fest, wenn es über das Stromnetz mit Strom versorgt wird.

ON (ein): Wenn das Gerät mit Strom versorgt wird, wird die angeschlossene Beleuchtung ebenfalls mit Strom versorgt.

OFF (aus): Das Gerät und die angeschlossene Beleuchtung werden nicht mit Strom versorgt, selbst wenn es an die Stromversorgung angeschlossen ist.

Restore Last State (Letzten Zustand wiederherstellen): Das Gerät und die angeschlossene Beleuchtung verwenden den letzten Zustand (ein oder aus), in dem sie sich vor dem letzten Ausschalten befanden.

Auto ON/OFF (Automatisch Ein/Aus)

Shelly RGBW wird automatisch ein- oder ausgeschaltet:

Auto OFF after (Automatisch aus nach): Nach dem Einschalten wird das Gerät automatisch nach einer (in Sekunden) festgelegten Zeit ausgeschaltet. Mit „0“ wird die Funktion deaktiviert.

Auto ON after (Automatisch ein nach): Nach dem Ausschalten wird das Gerät automatisch nach einer (in Sekunden) festgelegten Zeit eingeschaltet. Mit „0“ wird die Funktion deaktiviert.

Sunrise/Sunset Hours (Sonnenauf-/untergangszeit)

Für diese Funktion ist eine Internetverbindung notwendig. Zur Nutzung des Internets muss das Shelly-Gerät mit einem lokalen WLAN-Netzwerk verbunden werden, das über eine funktionierende Internetverbindung verfügt.

Shelly bezieht aktuelle Informationen zum Sonnenauf- und Sonnenuntergang in Ihrer Region aus dem Internet. Shelly kann automatisch bei Sonnenauf-/untergang bzw. zu einem bestimmten Zeitpunkt vor oder nach Sonnenauf-/untergang ein- oder ausgeschaltet werden.

Zeitplan

Für diese Funktion ist eine Internetverbindung notwendig. Zur Nutzung des Internets muss das Shelly-Gerät mit einem lokalen WLAN-Netzwerk verbunden werden, das über eine funktionierende Internetverbindung verfügt.

Shelly kann automatisch zu einem bestimmten Zeitpunkt ein- oder ausgeschaltet werden.

Gewährleistungs- und Garantiebedingungen

- Die Garantie für das Gerät beträgt 24 (vierundzwanzig) Monate ab dem Kauf durch den Endverbraucher. Der Hersteller haftet nicht für zusätzliche Garantiebedingungen durch den Endverkäufer.
- Die Garantie gilt für das Territorium der EU. Diese Garantie gilt im Einklang mit allen geltenden Gesetzen und Verbraucherschutzrechten. Der Käufer des Geräts kann seine Rechte im Einklang mit den geltenden Gesetzen und Richtlinien geltend machen.
- Die Garantiebedingungen werden von Allterco Robotics EOOD (im Folgenden „Hersteller“) gewährt, einem gemäß bulgarischem Gesetz gegründeten Unternehmen mit Geschäftssitz in 109 Bulgaria Blvd, 8, Etage, Triaditsa-Region, Sofia 1404, Bulgarien, eingetragen im Handelsregister der Registrierungsbehörde des bulgarischen Justizministeriums unter UIC 202320104.
- Ansprüche bezüglich der Konformität des Geräts mit den Kaufvertragsbedingungen müssen an den Verkäufer im Einklang mit dessen Verkaufsbedingungen gerichtet werden.
- Schäden wie Tod und Verletzungen, Verschleiß oder Schäden an vom Produkt unterschiedlichen Gegenständen und die durch das defekte Produkt verursacht wurden, müssen über die Kontaktdaten des Herstellerunternehmens beim Hersteller geltend gemacht werden.
- Verbraucher können den Hersteller unter support@shelly.cloud bezüglich Funktionsproblemen, die möglicherweise aus der Ferne behoben werden können, kontaktieren. Es wird empfohlen, den Hersteller zu kontaktieren, bevor das Gerät zur Reparatur eingesandt wird.
- Die Bedingungen zur Beseitigung von Defekten unterliegen den Geschäftsbedingungen des Verkäufers. Der Hersteller haftet nicht für nicht fristgerechte Reparaturarbeiten am Gerät sowie für fehlerhafte Reparaturen, die durch nicht autorisierte Werkstätten entstanden sind.
- Wenn die Rechte gemäß dieser Garantie geltend gemacht werden, muss der Verbraucher folgende Dokumente zusammen mit dem Gerät einsenden: die Kaufquittung und einen gültigen Garantieschein mit dem Kaufdatum.
- Nach einer Reparatur im Rahmen der Garantie wird der Garantiezeitraum nur um diesen Zeitraum verlängert.
- Die Garantie deckt KEINE Schäden am Gerät ab, die aufgrund der folgenden Umstände entstehen:
 - Wenn das Gerät nicht ordnungsgemäß angeschlossen oder verwendet wurde (z.B. falsche Sicherungen, Überschreitung max. Last/Strom, Stromschläge, Kurzschlüsse oder andere Probleme mit der Stromversorgung, dem Stromnetz oder dem Funknetz).
 - Wenn die Bedingungen des Garantiescheins nicht eingehalten wurden, wenn kein Kaufbeleg vorliegt; außerdem wenn bei diesen Dokumenten ein Fälschungsversuch vorliegt. Dies betrifft u.A. den Garantieschein und den Kaufbeleg.
 - Wenn von Unbefugten versucht wurde, das Gerät zu reparieren, zu (de-)montieren, zu verändern oder anzupassen.
 - Bei absichtlicher oder fahrlässiger falscher Bedienung, Lagerung oder Transport des Geräts, oder wenn die dieser Garantie beiliegenden Anleitungen nicht eingehalten wurden.
 - Wenn Stromversorgung bzw. Netzwerk nicht den Normen entsprechen oder defekte Geräte verwendet wurden.
 - Wenn Schäden auftreten, die nicht vom Hersteller beeinflusst werden können, z. B. durch (unvollständige Aufzählung): Hochwasser, Sturm, Brand, Blitzschlag,

Naturkatastrophen, Erdbeben, Krieg, Bürgerkrieg, anderen höhere Gewalt, unerwartete Unfälle, Raub, Wasserschäden, Schäden durch Eindringen von Flüssigkeiten, Witterungsbedingungen, Erhitzung durch Sonneneinstrahlung, Schäden durch Eindringen von Sand und Feuchtigkeit, hohe oder niedrige Temperaturen oder Luftverschmutzung.

• Wenn andere Gründe als Herstellungsdefekte vorliegen, z. B. (unvollständige Liste): Wasserschäden, Schäden durch Eindringen von Flüssigkeiten, Witterungsbedingungen, Erhitzung durch Sonneneinstrahlung, Schäden durch Eindringen von Sand und Feuchtigkeit, hohe oder niedrige Temperaturen oder Luftverschmutzung.

• Wenn mechanische Beschädigungen vorliegen (unbefugte Öffnungsversuche, Brüche, Sprünge, Kratzer oder Verformungen), die durch Schläge, Fälle oder durch andere Objekte, falsche Verwendung oder Nichteinhaltung der Bedienungsanleitung entstanden sind.

• Wenn die Schäden dadurch verursacht wurden, dass das Gerät extremen Außenbedingungen (hohe Luftfeuchtigkeit, Staub, zu hohen oder zu niedrigen) ausgesetzt wurde. Die richtigen Lagerbedingungen sind in der Bedienungsanleitung aufgeführt.

• Wenn Schäden durch fehlende Wartung durch den Benutzer verursacht wurden. Die notwendigen Wartungsarbeiten sind in der Bedienungsanleitung aufgeführt.

• Wenn Schäden durch defektes Zubehör oder Zubehör, das nicht vom Hersteller empfohlen wurde, verursacht wurden.

Wenn Schäden durch den Einsatz von Ersatzteilen von Drittanbietern oder Zubehör, das nicht für das jeweilige Gerätemodell geeignet ist, verursacht wurden, oder wenn Reparaturarbeiten oder Änderungen von nicht autorisierten Werkstätten oder Personen durchgeführt wurden.

Wenn Schäden durch den Einsatz defekter Geräte oder defekter Zubehörs verursacht wurden.


Wenn Schäden durch fehlerhafte Software, Computer-Viren oder anderes schädliches Verhalten im Internet, durch fehlende Software-Aktualisierungen oder durch fehlerhafte Aktualisierungen, die nicht durch den Hersteller oder die Software des Herstellers bereitgestellt wurden, verursacht wurden.


11. Die Garantiereparaturen umfassen keine regelmäßigen Wartungsarbeiten und Inspektionen (insbesondere Reinigung, Anpassungen, Überprüfungen, Fehlerbehebungen Programmparameter) und andere Aktivitäten, die vom Benutzer/Käufer durchgeführt werden müssen. Die Garantie deckt normalen Verschleiß nicht ab.

12. Der Hersteller haftet nicht für Schäden am Eigentum, die durch einen Defekt des Geräts entstanden sind. Der Hersteller haftet weder für Folgeschäden (z. B. Verluste von Einnahmen und Spareinlagen, Ansprüche Dritter) in Verbindung mit Schäden am Gerät noch für Schäden am Eigentum oder Personenschäden, die durch die oder in Verbindung mit der Nutzung des Geräts entstehen.

13. Der Hersteller haftet nicht für Schäden, die durch Umstände verursacht wurden, die vom Hersteller unabhängig sind, z. B. (nicht abschließende Liste): Hochwasser, Sturm, Brand, Blitzschlag, Naturkatastrophen, Erdbeben, Krieg, Bürgerkrieg, andere höhere Gewalt, unerwartete Unfälle und Diebstahl.

Umweltschutz

 Diese Kennzeichnung auf dem Gerät, Zubehör oder in der Dokumentation gibt an, dass das Gerät und dessen elektronisches Zubehör (Ladegerät, USB-Kabel) nur in den dafür vorgesehenen Stellen entsorgt werden darf.

 Diese Kennzeichnung auf dem Akku/der Batterie, in der Bedienungsanleitung, in den Sicherheitshinweisen, auf dem Garantieschein oder auf der Verpackung gibt an, dass der Akku/die Batterie nur in den dafür vorgesehenen Stellen entsorgt werden darf.

Befolgen Sie die Anweisungen für den Umweltschutz und die richtige Entsorgung des Geräts, seines Zubehörs und der Verpackung, damit diese richtig recycelt und wiederverwendet werden können. Halten Sie die Umwelt sauber!

Garantieschein für den intelligenten WLAN-Controller Shelly® RGB+W

Seriennummer:

Kaufdatum:

Unterschrift des Händlers:

Bitte bewahren Sie diesen Garantieschein auf. Zur Geltendmachung von Rechten gemäß dieser Garantie muss die Originalrechnung/-kaufquittung vorgelegt werden, um nachzuweisen, dass der Kauf gültig war.

Hersteller: Allterco Robotics EOOD Adresse: Sofia, 1404, 109 Bulgaria Blvd., 8. Etage Tel.: +359 2 988 7435 E-Mail: support@shelly.cloud <http://www.Shelly.cloud>

Die Konformitätserklärung kann hier heruntergeladen werden: <https://Shelly.cloud/declaration-of-conformity/>

Änderungen an den Kontaktdaten werden vom Hersteller auf der offiziellen Website des Geräts veröffentlicht: <http://www.Shelly.cloud>

Bevor der Verbraucher Rechte gegenüber dem Hersteller gemäß dieser Garantiebedingungen geltend macht, muss er sich über deren Änderungen informieren.

Alle Rechte an den Marken Shelly und Shelly- sowie andere Rechte geistigen Eigentums im Zusammenhang mit diesem Gerät gehören Allterco Robotics EOOD.

